

İstanbul Kùltür Mirası ve Kùltür Ekonomisi Envanteri 2010



İSTANBUL'DA KùTÜPHANELER

Temel Yapısal Özellikler, Fırsat ve Tehditler, Politika Önerileri

Sektörel Araştırma Raporu

CEYDA BAKBAŞA
YÜKSEK ŞEHİR PLANCISI

Aralık 2010



İSTANBUL
İL KùLTÜR ve
TURİZM
MÜDÜRLÜĞÜ

Yasal Uyarı

Bütün hakları saklıdır. © 2010

Bu eserin bir kısmı ya da tamamı T.C. Kùltür ve Turizm Bakanlıđı ile Türkiye Bilimler Akademisi'nin izni olmadan hiçbir şekilde çođaltılamaz ve kopya edilemez. Raporda ileri sürölen görüřlerin sorumluluđu yazara aittir. Yayın ve yazar adı kaynak gösterilerek alıntı yapılabilir.

SUNUŞ

Bu belge, İstanbul 2010 Avrupa Kültür Başkenti Ajansı desteği ile İstanbul İl Kültür ve Turizm Müdürlüğü ve Türkiye Bilimler Akademisi tarafından yürütülen *İstanbul Kültür Mirası ve Kültür Ekonomisi Envanteri 2010 Projesi* kapsamında derlenen seriden biridir. Projenin iki ayağından biri olan Kültür Ekonomisi Envanteri, 21. yüzyıl İstanbul'unun büyüme akıslarından biri olan kültür alanının geliştirilmesi için gerekli adımlara işaret etmek üzere tariflenmiş kapsamlı bir veri araştırma, haritalama ve değerlendirme çalışmasıdır. Bünyesinde bir çok uzman ve akademisyeni bir araya getiren söz konusu envanter çalışması ile ilk defa hem kamu sektörü, hem özel sektörü kapsayarak İstanbul'un kültür-sanat varlıklarının, mirasının ve ekonomisinin bir fotoğrafı çekilmiş olmakta ve toplanan verilerden yola çıkarak 21.yüzyıl başında İstanbul'un bir kültür başkenti olarak ilerlemesi için atılması gereken adımlara ve politikalara önerilerde bulunulmaktadır.

Kütüphaneler yüzyıllardan beri toplumun gelişiminde ve bilginin aktarımında varolan kurumlardır. İstanbul'da bulunan kütüphaneler, kültür sektörünün gelişimi, kentin bu kültürel bütünlükteki konumu açısından vazgeçilmez öneme sahiptir. Rapor kapsamında kütüphanelerin yapısı, sektörel gelişimi, kitap sayısı ve okuyucu sayısındaki değişim ve bu anlamda dünyadaki örnekler incelenmiştir. Yapılan araştırmaların sonucunda sektörün eğilimleri tespit edilip, gelişmesi için ipuçları önerilmiştir.

ASU AKSOY – ZEYNEP ENLİL

TEŐEKKÜR

Bu raporun ortaya ıkmasında birok kurum ve kiŐinin desteęi alınmıŐtır. Bilgilerin saęlıklı paylaŐımında yardımcı olan İl Kltr ve Turizm Mdrlę'nden Abdurrahman elik'e, İstanbul BykŐehir Belediyesi Kltr ve Sosyal İŐler Daire BaŐkanı Yardımcısı Ahmet Hilmi BaŐ'a, Atatrk Ktphanesi'nden Hseyin Maden'e Trk Ktphaneciler Derneęi İstanbul Őubesine ve raporun hazırlanmasında bilgi birikimlerini esirgemeyen btn kurum ve kuruluŐlara teŐekkrlerimi sunarım.

CEYDA BAKBAŐA

İÇİNDEKİLER:

1) KÜTÜPHANECİLİĞİN TARİHİ.....	7
2) İSTANBUL'DAKİ KÜTÜPHANELERİN YAPISI.....	9
2.1) Kamu kütüphaneleri ve İstanbul'da kamuya ait kütüphane sayıları	10
2.2) İstanbul'daki Kütüphanelerin Dağılımı.....	11
2.2.1) Kültür ve Turizm Bakanlığına bağlı halk kütüphaneleri.....	11
2.2.2) İstanbul Büyükşehir Belediyesine bağlı kütüphaneler.....	15
2.2.3) Eğitim Kurumu Kütüphaneleri.....	16
2.2.4) Üniversite Kütüphaneleri	17
2.2.5) İlçe Belediyeleri Kütüphaneleri	17
2.2.6) Diğer Kütüphaneler	17
2.3) Kitap Ve Kitap Dışı Materyel Sayıları ve Okuyucu Sayıları	18
2.3.1) Kültür ve Turizm Bakanlığına bağlı kütüphaneler.....	18
2.3.1.1) Kütüphaneden Yararlanan Kullanıcı ve Üyeler	19
2.3.1.2) Kitap ve Kitap Dışı Materyeller	21
2.3.2) İBB Kütüphaneleri	23
2.4) Kütüphanelerdeki Personel Dağılımı	24
3) EĞİTİM.....	25
4) MEKANSAL ANALİZ.....	26
5) MEVZUAT	27
5.1) KANUNLAR	27
5.2) TÜZÜKLER.....	28
5.3) BAKANLAR KURULU KARARLARI.....	28
5.4) YÖNETMELİKLER	28
5.5) YÖNERGELER	28
6) İSTANBUL'DA KÜTÜPHANECİLİĞİN SORUNLARI VE GELİŞTİRİLMESİ İÇİN İPUÇLARI.....	29

Tablolar:

Tablo 1: İstanbul'da bağlı oldukları kurumlara göre kütüphane sayıları.....	9
Tablo 2: İstanbul ve diğer kültür kentlerindeki kamu kütüphanelerinin karşılaştırması	11
Tablo 3: Bakanlık ve TÜİK'e göre İstanbul'daki bakanlığa bağlı kütüphaneler	12
Tablo 4: Yıllara göre Türkiye ve İstanbul'da bakanlığa bağlı kütüphane sayıları	13
Tablo 5: İstanbul'da bakanlığa bağlı kütüphanelerin yıllara göre dağılımı	14
Tablo 6: Yıllara göre İBB'ye bağlı kütüphanelerin sayısı	16
Tablo 7: Türkiye ve İstanbul'daki Eğitim Kurumu Kütüphaneleri	16
Tablo 8: İstanbul'daki Üniversitelerde bulunan kütüphane sayıları ve dağılımı	17
Tablo 9: Yıllara göre Kültür ve Turizm Bakanlığına bağlı kütüphanelerin kitap sayısı, kullanıcı sayısı, üye sayısı ve kitap dışı materyel sayısı	18
Tablo 10: Yıllara göre Türkiye ve İstanbul'daki bakanlığa bağlı kütüphanelerdeki kullanıcı sayısı.....	19
Tablo 11: İstanbul'daki kütüphanelerdeki üye sayısı.....	20
Tablo 12: Türkiye ve İstanbul'daki kütüphanelerde yıllara göre kitap sayıları.....	21
Tablo 13: İstanbul'daki kütüphanelerdeki kitapdışı materyel sayısı.....	22
Tablo 14: İstanbul'da ve Türkiye'deki kütüphanelerde ödünç verilen materyel sayısı	22
Tablo 15: İBB'ye bağlı kütüphanelerdeki okuyucu, ödünç verilen kitap, ödünç alınan kitap ve toplam üye sayıları	23
Tablo 16: İstanbul'daki halk kütüphanelerinde çalışan sayısı dağılımı	25
Tablo 17: İstanbul'da Kütüphanecilik Eğitimi veren kurumlar.....	26
Tablo 18: İstanbul'daki Kütüphanelerin ilçelere göre dağılımı.....	27

Grafikler

Grafik 1: İstanbul'da bakanlığa bağlı kütüphanelerin sayısı	13
Grafik 2: 2000 yılında bakanlığa bağlı kütüphanelerin dağılımı	15
Grafik 3: 2009 yılında bakanlığa bağlı kütüphanelerin dağılımı	15
Grafik 4: Yıllara göre kullanıcı sayısı.....	19
Grafik 5: İstanbul'daki kütüphanelerdeki kullanıcı sayılarının Türkiye'ye oranı	21
Grafik 6: İstanbul'da bakanlığa bağlı kütüphanelerdeki kitap sayıları	21
Grafik 7: İBB Kütüphanelerindeki okuyucu sayıları	23
Grafik 8: Yıllara göre ödünç verilen kitap sayısı ve ödünç kitap alan okuyucu sayısı 23	
Grafik 9: İBB kütüphanelerinin yıllara göre üye sayısı	24

Şemalar

Şema 1: Kütüphanelerin değer üretim zinciri	8
---	---

Haritalar

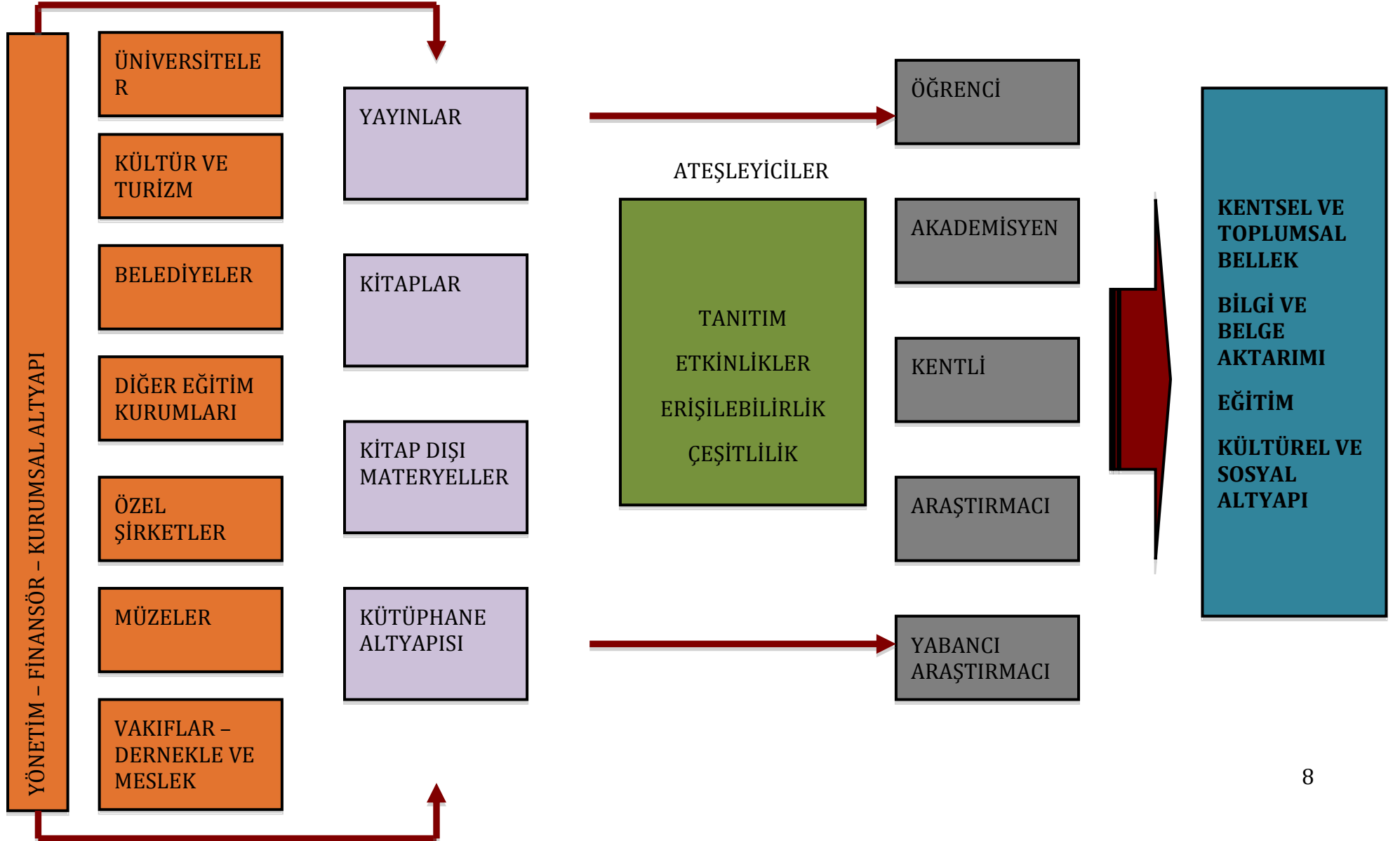
Harita 1: İstanbul'daki kütüphanelerin mekansal dağılımı	27
--	----

1) KÜTÜPHANECİLİĞİN TARİHİ

Kütüphane, belli bir sisteme göre düzenlenmiş kitap, araştırma, yayın, kitap dışı materyellerin toplandığı mekandır. Kütüphanenin içeriği Hitit medeniyetlerine kadar dayanmaktadır. M.Ö 625 yılında kurulan Ninova Kütüphanesi bilinen en eski kütüphanedir. 15. Yüzyılda teknolojinin ve bilimin gelişme göstermesi ile beraber, Avrupa'da kitap basımı yaygınlaşmış ve kütüphanelercilik gelişme göstermiştir. Bu dönemi takiben 18. Yüzyılda günümüzde hala faaliyet gösteren Fransa Ulusal Kütüphanesi, İngiltere Ulusal Kütüphanesi gibi birçok kütüphane kurulmuştur. Osmanlı döneminde ise kütüphaneler bireysel yapılar olmaktan çok cami, medrese, tekke gibi kurumların bünyesinde kurulmuştur. Osmanlı dönemindeki ilk kütüphane İznik'te, ikincisi Edirne'de yer almaktadır. Fatih Sultan Mehmed'in İstanbul'u fethinden sonra halka açık kütüphane kavramı geliştirilmiş ve yaygınlaştırılmıştır. Vakıfların bünyesinde kurulan ilk kütüphaneler, cumhuriyetin ilanından ve Kültür Bakanlığının kurulmasından sonra bakanlığa bağlanmış, koleksiyon yönetimi, işletmesi ve yatırımı gibi konular bakanlık tarafından yürütölmeye başlanmışır.

Kütüphaneler sadece araştırmacıları, öğrencileri ve akademisyenleri hedef alan oluşumlar değil, toplumun bilgilenmesini sağlayan ve her kesime hitap eden kurumlardır. Günümüzde kütüphaneler bakanlığın dışında, üniversitelerde, müzelerde, özel şirketlerin bünyesinde, vakıflarda, derneklerde, meslek birlikleri bünyesinde kurulabilmektedir. Kütüphane koleksiyonunu yayınlar, kitaplar, kitap dışı materyeller, arşivler oluşturmaktadır. Kütüphanenin gelişmesinde ve verimli kullanılmasındaki ateşleyiciler, koleksiyon aktarımını ve kullanıcı sayısını arttırabilmektedir (şema 1). Teknolojik altyapı gelişimi, etkinlikler, erişilebilirliğin artması ve koleksiyon tanıtımı bu ateşleyicilerin başında yer almaktadır. İstanbul gibi önemli bir dünya metropolündeki kütüphane sayısının azlığı ve kullanıcı sayısının düşüklüğü nedeniyle, kamu yatırımlarının bu ateşleyiciler yönünde şekillenmesi ve özel sektör yatırımlarının teşvik edilmesi, kütüphanelerin gelişimi açısından önemlidir.

Şema 1: Kütüphanelerin değer üretim zinciri



2) İSTANBUL'DAKİ KÜTÜPHANELERİN YAPISI

İstanbul'da bulunan kütüphaneler Kültür ve Turizm Bakanlığına, İstanbul Büyükşehir Belediyesine, ilçe belediyelerine, üniversitelere, diğer eğitim kurumlarına, vakıf-derneklere, meslek odalarına, yabancı kültür kurumlarına, ve diğer kamu kurumlarına ve özel kurumlara ait kütüphaneler olarak gruplanabilir (tablo 1). Kamu eliyle oluşmuş kütüphaneler bağlı oldukları kamu kurumları tarafından yönetilmekle birlikte merkezî bir yapı altında örgütlenmektedirler. Özel kurumlara, dernek ve vakıflara ait kütüphaneler ise bağlı oldukları kurum tarafından yönetilmekte ve içerikleri bu bağlamda şekillenmektedir.

Tablo 1: İstanbul'da bağlı oldukları kurumlara göre kütüphane sayıları

	TÜİK - BAKANLIK VE İBB VERİLERİ		ENVANTER VERİLERİ		ENVANTER VERİLERİNİN TOPLAMA ORANI
Kültür Bakanlığına bağlı Halk Kütüphaneleri	Kültür ve Turizm Bakanlığı - 2009	41	ENVANTER 2009-10	45	13.08%
İBB'ye bağlı halk kütüphaneleri*	İBB - 2009 Faaliyet Raporu	18	ENVANTER 2009-10	20	5.81%
İlçe Belediyelerine bağlı kütüphaneler	YOK	YOK	ENVANTER 2009-10	132	38.37%
Diğer Kamu Kurumlarına bağlı kütüphaneler	YOK	YOK	ENVANTER 2009-10	22	6.40%
Özel Kütüphaneler	Kültür ve Turizm Bakanlığı - 2009	2	ENVANTER 2009-10	16	4.65%
Vakıf ve Derneklere Bağlı Kütüphaneler	YOK	YOK	ENVANTER 2009-10	20	5.81%
Meslek Odası- Meslek Birliği Kütüphaneleri	YOK	YOK	ENVANTER 2009-10	8	2.33%
Yabancı Kültür Kurumlarına bağlı kütüphaneler	YOK	YOK	ENVANTER 2009-10	9	2.62%
Üniversite Kütüphaneleri	YOK	YOK	ENVANTER 2009-10	72	20.93%

Eđitim Kurumlarına bađlı Kütüphaneler	TUİK - 2008	2957	YOK	YOK	YOK
TOPLAM	Bakanlık, TUİK, İBB Faaliyet Raporları	3018	ENVANTER 2009-10	344	100%
*İBB'ye ait 5 Gezici Kütüphane bu rakama eklenmiştir					

Envanter alıřması kapsamında elde edilen verilere gre, belediyelere (ile ve İBB) ait kütüphaneler toplam kütüphanelerin %44.18'ini, üniversite kütüphaneleri ise %20.93'ünü oluřturmaktadır. Üniversite kütüphanelerine üniversitelerdeki fakülte kütüphaneleri de dahil edilmesi nedeniyle bu oran diđer kütüphanelere göre daha yüksektir. Dolayısıyla, kamuya ait kütüphane sayısı toplam kütüphane sayısının önemli bir bölümünü kapsamaktadır.

2.1) Kamu kütüphaneleri ve İstanbul'da kamuya ait kütüphane sayıları

Bilgi aktarımı, kültürel ve sosyal bellek oluřumunu sađlayan kütüphaneler, kar amacı gütmeyen bir yapıya sahip olduklarından, kamu desteđinin önemi büyüktür. UNESCO Halk Kütüphaneleri Bildirgesi'nde, Bilgi Edinme Özgürlüğü ilkeleri çerçevesinde "Halkın Üniversitesi" olarak da adlandırılan, yaşı ve cinsiyeti, eđitimi, dini, dili ve milliyeti ne olursa olsun yediden yetmiře herkese bilgi sunmak durumundaki "Halk Kütüphaneleri", kalkınmanın yanında demokrasi kültürünün de geliřip, serpildiđi en önemli kurumlardandır¹.

Dünyada, merkezietçi, bölgesel (eyalet) ve yerel olmak üzere halk kütüphaneleri için bařlıca üç sistemden söz edilebilir².

Merkezietçi halk kütüphanesi sistemi: her halk kütüphanesi bazı ara birimler aracılıđıyla ülkenin ulusal kültür ya da eđitim bakanlıđına doğrudan bađlı olarak hizmet verir³. Bu kütüphaneler için temel mali gelir kaynađı merkezi hükümet olup, denetim de ilgili hükümet ya da onun alt organları tarafından yapılmaktadır.

Bölgesel halk kütüphanesi sistemi, eyalet yönetim yapısına sahip ülkelerde görülen sistemdir. Bu sistemde ulusal yasa ıkarma ve hukuksal-mali denetim büyük ölçüde merkezi hükümete ait iken, halk kütüphanesi hizmet ve örgütlenmesi eyalet düzeyinde gerekleşmektedir⁴.

Dođrudan yerel yönetimlere dayalı: Yasa ıkarma, standartlar oluřturma ve denetimin merkezi hükümete ait olduđu bu sistemde, hizmetler doğrudan belediye ya da diđer

¹ Hasan Duman (2004), "Halk Kütüphanelerinde Yeniden Yapılanma", Türk Kütüphaneciliđi 18,4, s:418-445

² Bülent Yılmaz (2005), "Türkiye'de Kamu Yönetiminin Yeniden Yapılandırılması Süreci ve Halk Kütüphaneleri", Türk Kütüphaneciliđi 19, 1, 56-77

³ Bülent Yılmaz (2005), "Türkiye'de Kamu Yönetiminin Yeniden Yapılandırılması Süreci ve Halk Kütüphaneleri", Türk Kütüphaneciliđi 19, 1, 56-77

⁴ Bülent Yılmaz (2005), "Türkiye'de Kamu Yönetiminin Yeniden Yapılandırılması Süreci ve Halk Kütüphaneleri", Türk Kütüphaneciliđi 19, 1, 56-77

yerel yönetim birimleri tarafından gerçekleştirilmektedir. Bu durumda, halk kütüphanesi hizmetleri de yerel yönetimlerin sorumluluğuna girmektedir⁵.

Türkiye'deki halk kütüphaneleri merkezi halk kütüphanesi sistemine yakın olmakla beraber, il ve ilçe belediyelerine ait kamu kütüphanelerinden de bahsedilebilmektedir.

Kamu kurumlarına ait kütüphaneler kapsamında Kültür ve Turizm Bakanlığına bağlı kütüphaneler ve İBB'ye bağlı kütüphanelerde bulunan kitap sayıları ve okuyucu sayılarına ulaşılabildiğinden, sadece bu kurumlara bağlı olan kütüphaneler dikkate alınmıştır. Bu veriler bağlamında İstanbul'da kamu kütüphanelerinin sayısı 59'dur. 100.000 kişi başına düşen kütüphane sayısı ise 0.46'dır. Bu rakamlar diğer kültür kentleri ile kıyaslandığında oldukça düşüktür (tablo 2). Kamu kütüphanelerinde yıl içinde ödünç verilen kitap sayısı diğer küresel kentlerde yaklaşık bir değeri göstermekle beraber İstanbul'da kamuya ait kütüphanelerde ödünç verilen kitap sayısının düşük olduğu görülmektedir. Bunun nedeni hem kütüphane ve kitap sayısının azlığı hem de kütüphane kullanımındaki talebin düşük olmasıdır.

Tablo 2: İstanbul ve diğer kültür kentlerindeki kamu kütüphanelerinin karşılaştırması

	İstanbul*	Londra	New York	Paris	Shanghai	Tokyo
Kamu kurumlarına ait kütüphane sayısı**	59	395	255	303	248	369
100.000 kişiye düşen kamu kütüphane sayısı**	0,46	5	3	3	1	3
Kamu kütüphanelerinden yıl içinde ödünç verilen kitap sayısı**	185.692	38.000.000	15.000.000		11.000.000	84.000.000
*2008 yılı istatistiklerini göstermektedir. Kültür ve Turizm Bakanlığına ait kütüphaneler TÜİK kültür istatistiklerinden, İBB'ye bağlı müzeler İBB faaliyet raporlarından elde edilmiştir.						
** Kamu kurumlarına ait kütüphaneler kapsamında Kültür ve Turizm Bakanlığına bağlı kütüphaneler ve İBB'ye bağlı kütüphanelerde bulunan kitap sayıları ve okuyucu sayılarına ulaşılabildiğinden, sadece bu kurumlara bağlı olan kütüphaneler dikkate alınmıştır.						

Kaynak: Londra, New York, Paris, Shanghai ve Tokyo için: London: A Cultural Audit, GLA, London, 2008

2.2) İstanbul'daki Kütüphanelerin Dağılımı

2.2.1) Kültür ve Turizm Bakanlığına bağlı halk kütüphaneleri

Halk kütüphaneleri, Kültür ve Turizm Bakanlığı'na bağlı kütüphaneler olup Kütüphaneler ve Yayınlar Genel Müdürlüğü tarafından merkeziyetçi bir yapıyla yönetilmektedir. Kütüphane hizmetleri, Kütüphaneler ve Yayınlar Genel Müdürlüğü tarafından planlanmakta, bu hizmet için gerekli finansman, personel, aynı birim tarafından sağlanmaktadır. Kütüphanelerin standart gelişimi, denetimi, yeni hizmet alanlarının oluşturulması merkezden yapılmaktadır.

⁵ Bülent Yılmaz (2005), "Türkiye'de Kamu Yönetiminin Yeniden Yapılandırılması Süreci ve Halk Kütüphaneleri", Türk Kütüphaneciliği 19, 1, 56-77

İl Kültür ve Turizm Müdürlükleri bakanlığa bağlı halk kütüphanelerini denetleme yetkisine sahiptir. Her ilde Halk Kütüphanesi Kuruluşu, İl Merkezinde bulunan Merkez Kütüphane (İl Halk Kütüphanesi) ile, şehrin çeşitli semtlerinde; ilçe, bucak, kasaba ve diğer yerleşme merkezlerinde açılan Halk ve Çocuk Kütüphaneleri, şube kütüphaneleri ve bölümlerden meydana gelir⁶.

İstanbul'da Kültür ve Turizm Müdürlüğüne bağlı halk kütüphanelerinin sayısı veri toplayan kurumlara göre farklılaşmaktadır (tablo 3). Bu bölümde her iki kaynaktan elde edilen veriler de değerlendirilecektir. Ayrıca, Kültür Envanteri Projesi kapsamında yapılan araştırmada halk kütüphaneleri dışında ikisi Kültür ve Turizm Bakanlığına direk olarak bağlı (İstanbul Devlet Senfoni Orkestrası Kütüphanesi ve İstanbul Devlet Opera ve Balesi Kütüphanesi) diğer ikisi ise bakanlığa bağlı müzelerin içinde bulunan kütüphaneler (Topkapı Sarayı Müzesi Kütüphanesi ve Arkeoloji Müzesi Kütüphanesi) olmak üzere toplam 45 tane kütüphane olduğu tespit edilmiştir.

Tablo 3: Bakanlık ve TÜİK'e göre İstanbul'daki bakanlığa bağlı kütüphaneler

	Bakanlık verileri	TÜİK verileri
2000	52	43
2001	52	51
2002	52	44
2003	48	47
2004	47	47
2005	45	37
2006	43	43
2007	42	42
2008	41	41

TÜİK Kültür İstatistikleri verilerine göre İstanbul'da Kültür ve Turizm Bakanlığına kütüphanelerin sayısı 2001 yılında 51 iken 2008 yılında 41'e düşmüştür (grafik 1). Bu düşüş sadece İstanbul'da değil Türkiye genelinde de görülmektedir. Halk Kütüphaneleri sayılarında olan bu değişim, kütüphanelerin o yılda tadilat nedeniyle kapalı olmasına veya tamamen kapanmasına bağlıdır. İstanbul'da bakanlığa bağlı kütüphanelerin Türkiye'ye oranı %3.23 ila %3.78 arasında değişmektedir (tablo 4). Bu oranlar KTB kütüphanelerinin, diğer kültür endüstrilerinde görüldüğü gibi sadece İstanbul'da yoğunlaşmadığını göstermektedir.

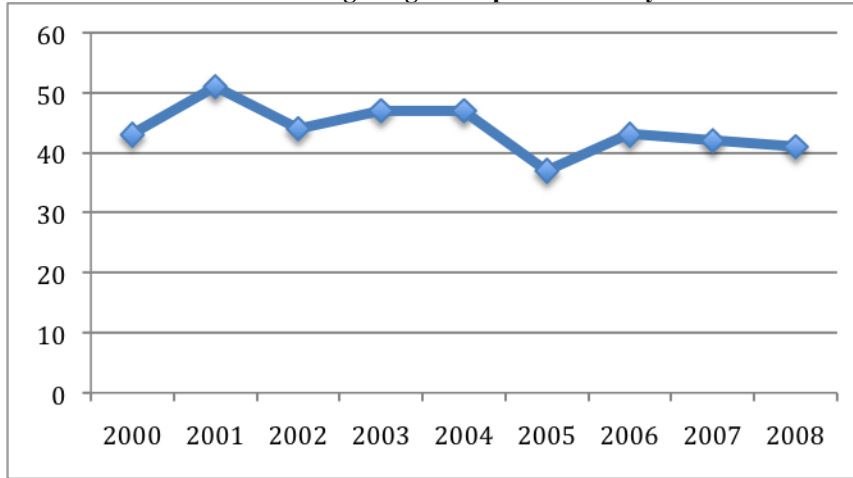
⁶ Halk ve Çocuk Kütüphaneleri Yönetmeliği, Madde 5, Resmi Gazete Tarihi: 19.08.1982 Resmi Gazete Sayısı: 17789

Tablo 4: Yıllara göre Türkiye ve İstanbul'da bakanlığa bağlı kütüphane sayıları

	KÜTÜPHANE SAYISI		Oran
	TÜRKİYE	İSTANBUL	
2000	1268	43	3.39%
2001	1350	51	3.78%
2002	1275	44	3.45%
2003	1350	47	3.48%
2004	1367	47	3.44%
2005	1144	37	3.23%
2006	1178	43	3.65%
2007	1162	42	3.61%
2008	1156	41	3.55%

Kaynak: TÜİK – Kültür İstatistikleri

Grafik 1: İstanbul'da bakanlığa bağlı kütüphanelerin sayısı



Kültür ve Turizm Bakanlığına bağlı olan kütüphaneler İl halk kütüphanesi, ilçe halk kütüphanesi, Semt kütüphanesi, çocuk kütüphanesi ve yazma eser kütüphanesi olarak 6'ya ayrılmaktadır.

İl Halk Kütüphanesi: Her il Merkezinde kurulan ve şube kütüphaneler ile, varsa çocuk kütüphanelerin. ve bölümlerin bağlı okluğu merkez kütüphaneye (İl Halk Kütüphanesi.) adı verilir⁷.

⁷ Halk ve Çocuk Kütüphaneleri Yönetmeliği, Madde 6, Resmi Gazete Tarihi: 19.08.1982 Resmi Gazete Sayısı: 17789

İlçe Halk Kütüphanesi: Bir ilçe merkezinde bulunan merkez kütüphaneye «İlçe Halk Kütüphanesi" denilir. Bu kütüphaneye ilçede varsa çocuk kütüphanesi, şube kütüphane, bölümler ve gezici kütüphane bağlıdır⁸.

Çocuk Kütüphanesi: 6 yaşına kadar olan çocukların fikir ve ruh gelişimini sağlamak, kendi işlemleri ile bilgilerim geliştirmek, onları içinde buldukları Milli varlığa türlü yönlerden daha yararlı bir hale getirmek amacıyla Halk Kütüphanelerinde çocuk bölümleri kurulur. Gerekli hallerde, Halk Kütüphanesine bağlı olarak ayrı binalarda çocuk kütüphanesi açılır. Tek salondan ibaret olan Halk Kütüphanelerinde çocuk kitapları için bir köşe ayrılır⁹.

Yazma Eser Kütüphanesi: Kütüphane, kütüphane materyallerinden yararlanmak ve bibliyografik bilgi edinmek isteyen araştırmacılar için enformasyon merkezi durumunda olup, teknik, kullanıcı ve yönetim hizmetleri ile ilgili iş ve işlemleri yerine getirir.İstanbul Süleymaniye Yazma Eser Kütüphanesi ve Konya Bölge Yazma Eserler Kütüphanesi Müdürlükleri, yazma eserler merkezi olarak idarî bakımdan kendilerine bağlı kütüphanelerin her türlü işlemlerinin yürütülmesi yanında, diğer kütüphanelerin, bu eserlerle ilgili işlemlerinde koordinasyon, denetim ve danışmanlık görevini üstlenir.Kütüphane, yurt içi ve yurt dışında bulunan kütüphanelerle iletişim kurar ve özellikle mikrofilm, CD/DVD değişimi, kütüphanede bulunmayan eserlerin kopyaları ile, bibliyografya ve toplu katalogların sağlanması konusunda karşılıklı olarak işbirliğine gider, olanakları ölçüsünde önemli eserlerin tıpkı basımını yapar ya da Genel Müdürlüğe bu konuda öneride bulunur.Yürürlükteki mevzuata göre yönetimle ilgili diğer görevleri yapar¹⁰.

Bakanlığa bağlı kütüphanelerin önemli bir oranı ilçe halk kütüphanelerine aittir (tablo 5). 2000 yılında ilçe halk kütüphaneleri toplam kütüphane sayısının %33'ünü oluştururken, 2009 yılında bu oran %39'a çıkmaktadır (grafik 2-3).

Tablo 5: İstanbul'da bakanlığa bağlı kütüphanelerin yıllara göre dağılımı

	Ktp Sayısı	İl Halk	İlçe Halk	Semt	Halk	çocuk	Yazma Eser
2000	52	1	17	7	10	10	7
2001	52	1	17	7	10	10	7
2002	52	1	17	7	10	10	7
2003	48	1	17	7	8	8	7
2004	47	1	17	7	7	8	7
2005	45	1	17	7	7	6	7
2006	43	1	16	7	6	6	7

⁸ Halk ve Çocuk Kütüphanleri Yönetmeliği, Madde 7, Resmi Gazete Tarihi: 19.08.1982 Resmi Gazete Sayısı: 17789

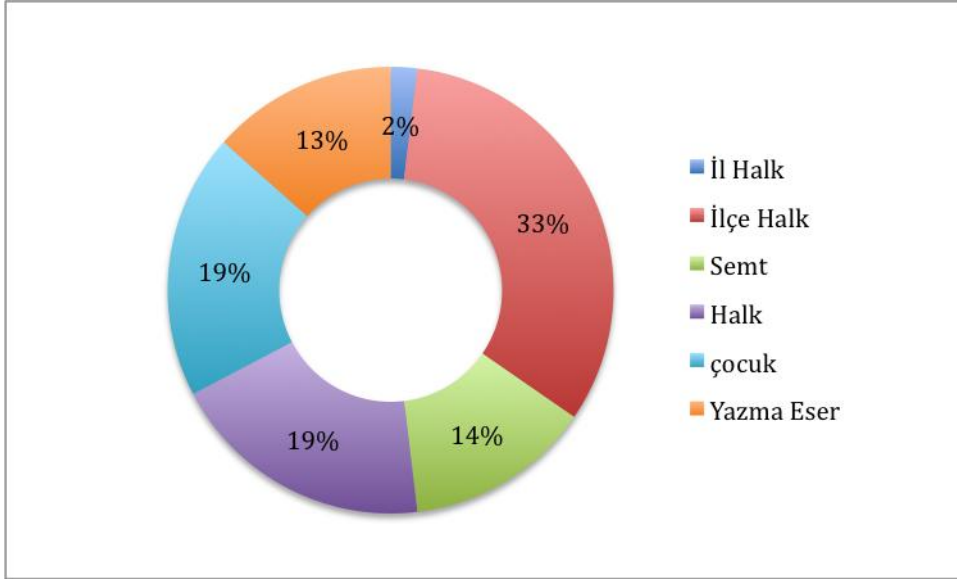
⁹ Halk ve Çocuk Kütüphanleri Yönetmeliği, Madde 9, Resmi Gazete Tarihi: 19.08.1982 Resmi Gazete Sayısı: 17789

¹⁰ Kültür ve Turizm Bakanlığı Yazma Eser Kütüphaneleri Çalışma, Yazma ve Eski Harfli Basma Eserlerden Yararlanma Yönetmeliği, Madde 5, Resmi Gazete Tarihi: 19.04.2003 Resmi Gazete Sayısı: 25074

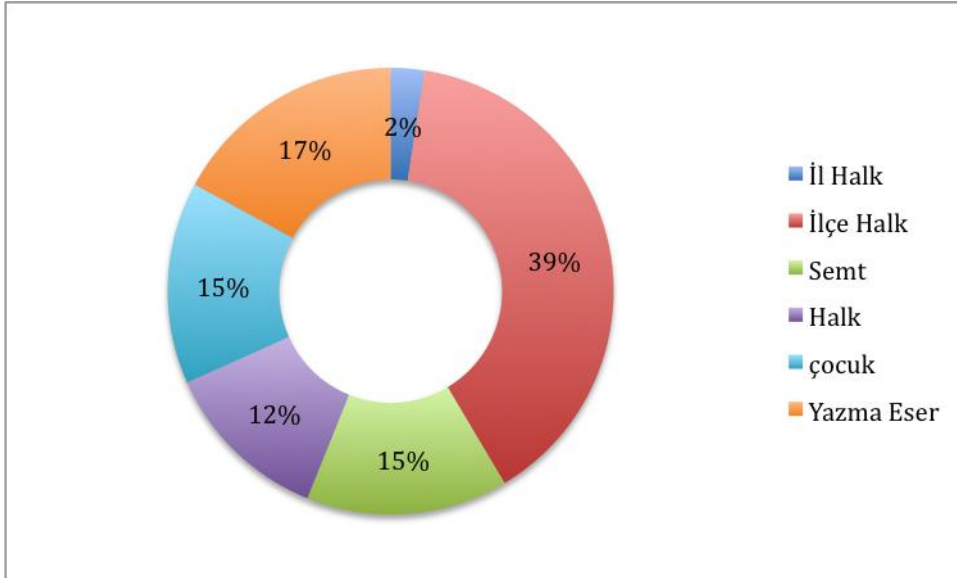
2007	42	1	16	7	5	6	7
2008	41	1	16	6	5	6	7
2009	41	1	16	6	5	6	7

Kaynak: Kültür ve Turizm Bakanlığı

Grafik 2: 2000 yılında bakanlığa bağlı kütüphanelerin dağılımı



Grafik 3: 2009 yılında bakanlığa bağlı kütüphanelerin dağılımı



2.2.2) İstanbul Büyükşehir Belediyesine bağlı kütüphaneler

İstanbul Büyükşehir Belediyesine bağlı olan kütüphaneler, kültür ve sosyal işler daire başkanlığı bünyesinde bulunan kütüphane ve müzeler müdürlüğüne bağlıdır. Her kütüphanenin kendi müdürü ve personeli olmasına karşın yönetim bu müdürlük tarafından yapılmaktadır.

2009 yılında İBB faaliyet raporlarından elde edilen bilgilere göre İstanbul'da toplam 5'i gezici kütüphane olmak üzere, İBB'ye bağlı toplam 18 kütüphane vardır. Gezici

kütüphanelerin 2'si Anadolu 3'ü Avrupa yakasındadır. Yıllara göre kütüphane sayılarına bakıldığında, kütüphane sayısında artış görülmektedir (tablo 6). 2004 yılında 11 olan kütüphane sayısı, 2009 yılında 18'e yükselmiştir.

İstanbul Kültür Mirası ve Kültür Ekonomisi Envanteri projesi kapsamında yapılan çalışmada İBB'ye bağlı toplam 20 kütüphane bulunmuştur. İSKİ Merkez Kütüphanesi ve Karikatür ve Mizah Müzesi Kütüphanesi bu sayı içinde yer almaktadır.

Tablo 6: Yıllara göre İBB'ye bağlı kütüphanelerin sayısı

	Kütüphane Sayısı	Gezici Kütüphane Sayısı	Toplam
2004	6	5	11
2005	9	5	14
2006	11	5	16
2007	11	5	16
2008	13	5	18
2009	13	5	18

Kaynak: İBB faaliyet raporları

2.2.3) Eğitim Kurumu Kütüphaneleri

Eğitim Kurumlarına ait kütüphaneler resmi ve özel okul kütüphanelerini ve özel kursların kütüphanelerini kapsamaktadır. TÜİK kültür istatistiklerine bakıldığında, Türkiye'deki eğitim kurumu kütüphanelerinin sayılarında artış görülmektedir (tablo 7). Türkiye genelinde resmi okulların kütüphanelerin toplam kütüphaneler içinde en yüksek orana sahipken, İstanbul'da özellikle 2007 yılında özel kurs kütüphanelerin sayısında artış yaşanmıştır. 2005 yılında İstanbul'da 3.034 kütüphane bulunurken, 2008 yılında bu sayı 2.957'dir. Bu kütüphanelerin Türkiye'ye oranı ise %12.78 ve %16 arasında değişmektedir.

Tablo 7: Türkiye ve İstanbul'daki Eğitim Kurumu Kütüphaneleri

		2005	2006	2007	2008
TÜRKİYE	Resmi Okul	15,192	14,431	15,402	17,509
	Özel Okul	1,107	1,098	1,178	1,321
	Özel Kurs	2,638	3,527	4,166	4,308
	TOPLAM	18,937	19,056	20,746	23,138
İSTANBUL	Resmi Okul	2,047	1,360	1,455	1,566
	Özel Okul	396	380	405	508
	Özel Kurs	591	1,059	1,441	883
	TOPLAM	3,034	2,799	3,301	2,957
İSTANBUL'UN ORANI	TOPLAM	16.02%	14.69%	15.91%	12.78%

Kaynak: TÜİK – Kültür İstatistikleri

2.2.4) Üniversite Kütüphaneleri

İstanbul Kültür Mirası ve Kültür Ekonomisi Envanteri projesi kapsamında yapılan çalışmaya göre, İstanbul'da toplam 72 üniversite kütüphanesi bulunmaktadır¹¹ (tablo 8). Devlet ve vakıf üniversiteleri olarak yapılan ayrımında, devlet üniversitelerine bağlı kütüphaneler toplamın %62.50'sini oluşturmaktadır. Üniversite kütüphaneleri sayısına üniversitelerin içinde bulunan fakülte kütüphaneleri de dahil edilmiştir.

Tablo 8: İstanbul'daki Üniversitelerde bulunan kütüphane sayıları ve dağılımı

	Kütüphane Sayısı	Oranı
Devlet Üniversitesi	45	62.50%
Vakıf Üniversitesi	27	37.50%
Toplam	72	100%

Kaynak: İstanbul Kültür Ekonomisi Envanteri Projesi 2009-2010

2.2.5) İlçe Belediyeleri Kütüphaneleri

Proje kapsamında yapılan araştırmalar bağlamında İstanbul'daki ilçe belediyelerine bağlı kütüphanelerin sayısı 132 tanedir. Bu kütüphanelerin yönetimi, personel yönetimi, etkinlik programlaması ilçe belediyeleri tarafından yapılmaktadır.

İlçe belediyelerine bağlı kütüphanelerin 4 tanesi çocuk kütüphanesi, diğerleri de ilçe belediyeleri tarafından kurulan bilgi evi, etüd merkezi, kültür merkezi içinde yer alan semt ve halk kütüphaneleridir.

2.2.6) Diğer Kütüphaneler

Vakıf ve Derneklere bağlı kütüphaneleri

İstanbul'da vakıf ve derneklere ait toplam 20 tane kütüphane bulunmaktadır¹². Bu kategoride yer alan kütüphanelerin içerikleri, bağlı oldukları vakfın veya derneğin kuruluş amacına göre şekillenmektedir. Örneğin Suna İnan Kıraç Vakfına ait İstanbul Araştırmaları Enstitüsü kütüphanesi Cumhuriyet tarihi, Osmanlı tarihi, Bizans tarihi üzerine eserlerin ve çalışmaların bulunduğu bir kütüphanedir. Bir başka örnek ise Borusan Kocabıyık Vakfının kurduğu Müzik Kütüphanesidir. Vakfa bağlı olarak çalışmalarını sürdüren Borusan Kültür Sanat, müzik ve çağdaş sanat merkezi niteliğindedir, dolayısıyla sanat merkezi bünyesindeki kütüphane bu konuları içeren bir kütüphanedir. Sonuç olarak, vakıf ve derneklere ait kütüphaneler çoğunlukla belli bir konuda uzmanlaşmış kütüphanelerdir.

Meslek Odaları ve Meslek Birliklerine bağlı kütüphaneleri

İstanbul Kültür Mirası ve Kültür Ekonomisi Envanteri projesi kapsamında yapılan çalışmaya göre, İstanbul'da meslek birliklerine bağlı toplam 8 kütüphane bulunmaktadır. Kütüphanelerin içerikleri, bağlı oldukları odanın veya birliğin uzmanlaşma alanına göre şekillenmektedir.

¹¹ Belirtilen kütüphane sayısına üniversitelerdeki fakülte kütüphaneleri de dahil edilmiştir.

¹² Vakıf müzelerinin içinde yer alan kütüphaneler bu kategoriye dahil edilmiştir.

Diğer kamu kurumlarına bağlı kütüphaneleri

Proje kapsamında yapılan çalışmaya göre, İstanbul'da Kültür ve Turizm Bakanlığı, İBB ve İlçe Belediyelerine bağlı kütüphanelerin dışında, diğer kamu kurumlarına ait toplam 22 kütüphane bulunmaktadır. Diğer kamu kurumlarına bağlı kütüphaneler Milli Eğitim Bakanlığına, Sağlık Bakanlığına, Maliye Bakanlığına, Devlet Arşivleri Genel Müdürlüğüne, Tarım ve Köy İşleri Bakanlığına, Türkiye Bilimler Akademisine, Türkiye Bilimsel ve Teknoloji Araştırma Kurumu(TÜBİTAK)'na bağlı olan kütüphanelerdir. Kütüphane içerikleri bağlı oldukları kurumun uzmanlaşma alanına göre şekillenmektedir.

Yabancı Kültür Kurumlarına ait kütüphaneleri

İstanbul'da yabancı kültür kurumlarına ait toplam 9 kütüphane bulunmaktadır. Bu kütüphanelerin bazıları bağlı oldukları yabancı kurumun uzmanlaşma alanına göre şekillenmektedir. Örneğin Fransız Anadolu Araştırmaları Enstitüsü şehircilik, tarih, sosyoloji, edebiyat konularını içeren yayın ve araştırmaları içermektedir. Bunların dışında, yabancı kültür merkezlerine ait kütüphaneler bağlı oldukları ülkenin dilinde yazılmış yayınları, bu ülke ile ilgili bilgileri de içermektedir.

Özel Kütüphaneler

İstanbul'da özel kurumlara ve şahıslar ait toplam 16 tane kütüphane bulunmaktadır. Bu kategoride yer alan kütüphanelerin içerikleri, bağlı oldukları kurumun çalışma alanına göre şekillenmektedir. Örneğin, Türkiye Şişe ve Cam Fabrikaları A.Ş. bünyesinde kurulan Şişe Cam Araştırma Merkezi Kütüphanesi ve Şişe Cam Belge Bilgi Merkezi Kütüphanesi cam tasarımı, endüstriyel tasarım, pazarlama ve ekonomi konularını içermektedir.

2.3) Kitap ve Kitap Dışı Materyel Sayıları ve Okuyucu Sayıları

Kütüphanelerde bulunan kitap sayısı ve kitap dışı materyel sayısı kütüphane içeriklerini belirlemekle beraber, koleksiyonlarını da oluşturmaktadır. Kütüphane içeriklerini oluşturan kitap ve kitapdışı materyeller İstanbul'da bulunan kütüphanelerin kullanıcı bilgileri halk kütüphaneleri, ve İBB'ye bağlı kütüphanelerden elde edilmiştir. Bu bağlamda karşılaştırma bu kütüphaneler arasında yapılacaktır.

2.3.1) Kültür ve Turizm Bakanlığına bağlı kütüphaneler

Kütüphanelerden yararlanlar üye sayıları ve kullanıcı sayıları olarak ayrılmaktadır. Üye sayıları kütüphaneye kayıtlı kişileri, kullanıcı sayıları ise kütüphaneden üye olmadan yararlanan kişileri göstermektedir. İstanbul'da kültür ve turizm bakanlığına bağlı kütüphanelerin yıllara göre kullanıcı sayısı, kitap sayısı, kitap dışı materyel sayısı ve kütüphanelere kayıtlı üye sayıları aşağıdaki gibidir (tablo 9).

Tablo 9: Yıllara göre Kültür ve Turizm Bakanlığına bağlı kütüphanelerin kitap sayısı, kullanıcı sayısı, üye sayısı ve kitap dışı materyel sayısı

	Kitap Sayısı	Kullanıcı Sayısı	Üye Sayısı	Kitap dışı materyel Sayısı
2000	1,085,516	387,055	10,616	*
2001	1,070,645	415,621	9,457	*

2002	1,021,460	407,526	8,399	60,295
2003	1,048,495	431,678	8,838	67,765
2004	1,076,135	405,970	7,686	84,287
2005	1,088,572	360,220	6,973	104,647
2006	1,094,305	363,497	6,612	127,834
2007	1,102,259	318,874	6,646	146,127
2008	1,142,606	306,992	7,598	159,966

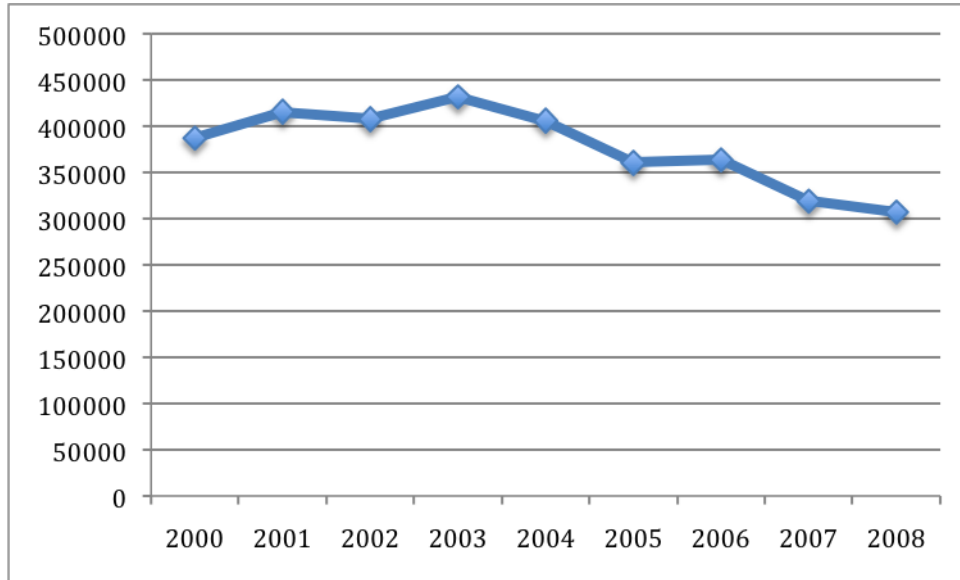
Kaynak: Kltr ve Turizm Bakanlıęı

2.3.1.1) Ktphaneden Yararlanan Kullanıcı ve yeler

Yıllara gre ktphanelerin kullanıcı sayılarında dşş grlmektedir (grafik 4). Bu dşş bakanlıęa baęlı ktphane sayılarında olan dşşle paralellik gstermektedir. Ktphanelerdeki kitap sayısının artıř gsterse bile bu kullanıcı sayısı ve ye sayısına yansımamaktadır. Bu durumda, ktphane sayısında azlıęın, kullanıcı talebindeki dşklkle birleřtięini gstermektedir.

İstanbul'daki bakanlıęa baęlı olan ktphanelerdeki kullanıcı sayısının Trkiye'ye oranı %2.42 ila %1.58 arası deęiřmiřtir ve bu oran yıllara gre dşş gstermektedir (tablo 10). Bu oranlar İstanbul gibi bir metropol iin dřktr, ktphanelerin Trkiye genelindeki oranı kullanıcı sayısının oranından daha yksektir. Ktphane sayısı, İstanbul gibi bir nfusa ve dinamizme sahip bir metropol iin yeterli olmasa bile, ktphane sayılarından ok, kullanıcı oranını arttırmak iin geliřtirilen politikalar ktphane yatırımlarında birincil neme sahip olduęu grlmektedir.

Grafik 4: Yıllara gre kullanıcı sayısı



Tablo 10: Yıllara gre Trkiye ve İstanbul'daki bakanlıęa baęlı ktphanelerdeki kullanıcı sayısı

	TRKİYE	İSTANBUL	ORANI
2002	20179482	407526	2.02%
2003	17827177	431678	2.42%

2004	20516562	405970	1.98%
2005	20706526	360220	1.74%
2006	21138821	363497	1.72%
2007	20228517	318874	1.58%
2008	19034650	306992	1.61%

Kaynak: TÜİK Kültür İstatistikleri

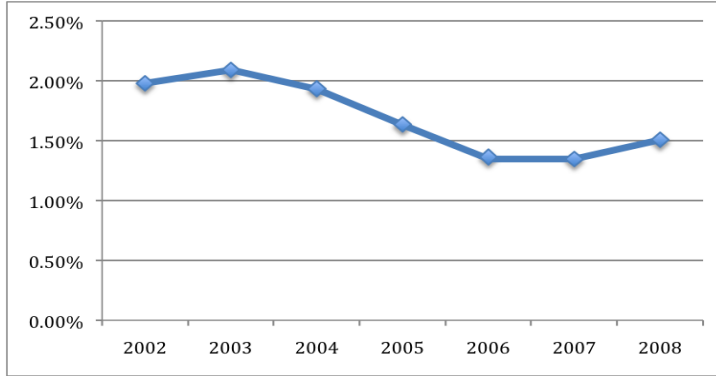
İstanbul'da bakanlığa bağlı kütüphanelerdeki kayıtlı üye sayısı çocuk ve yetişkin kayıtlı üye sayısı şeklinde ayrılmaktadır. Türkiye'de kütüphanelere bağlı üye sayısı yıllara göre artış göstermektedir ve çocuk kayıtlı sayısı yetişkin kayıtlı sayısına göre fazladır(tablo 11). Bu rakamlar, çocuk üye sayısının gelişme eğiliminde olduğunu ve yapılacak yatırımların çocuklara yönelik politikalar ile birleşmesi gerekliliğini vurgulamaktadır. İstanbul'daki kütüphanelerdeki üye sayısı 2004-2007 yılları arasında artış göstermiştir. Ancak, kullanıcı sayısına gelince İstanbul'un Türkiye'ye oranın 2003-2007 yılları arasında düşüş yaşadığı gözlemlenmektedir; dolayısıyla Türkiye genelindeki kullanıcı sayısının düşüşünün İstanbul'da daha fazla olduğu görülmektedir(grafik 5). Bu sonuç ise, kütüphaneciliğin gelişmesinde önemli bir tehdit oluşturmaktadır.

Tablo 11: İstanbul'daki kütüphanelerdeki üye sayısı

ÜYE SAYISI						
	TÜRKİYE			İSTANBUL		
	ÇOCUK	YETİŞKİN	TOPLAM	ÇOCUK	YETİŞKİN	TOPLAM
2002	251878	172615	424493	4553	3846	8399
2003	247587	175173	422760	3773	5065	8838
2004	218134	178933	397067	3337	4339	7676
2005	244294	182057	426351	2972	4001	6973
2006	276953	208063	485016	3374	3238	6612
2007	286098	207498	493596	3151	3495	6646
2008	286013	217949	503962	3820	3778	7598

Kaynak: Kültür ve Turizm Bakanlığı

Grafik 5: İstanbul'daki kütüphanelerdeki kullanıcı sayılarının Türkiye'ye oranı



2.3.1.2) Kitap ve Kitap Dışı Materyeller

Türkiye'de bakanlığa bağlı kütüphanelerdeki kitap sayıları yıllara göre artış göstermektedir. İstanbul'da ise 2002 yılında görülen düşüş dışında, kitap sayısı yıllara göre artmıştır(grafik 6). Bu artış çoğunlukla satın alınan ve bağış yapılan kitaplardan kaynaklanmaktadır. Kütüphane sayılarında düşüş ve kütüphanelerdeki kitap sayılarında yaşanan artışa rağmen hem kullanıcı hem de yakıtlı üye sayısında düşüş yaşanmaktadır.

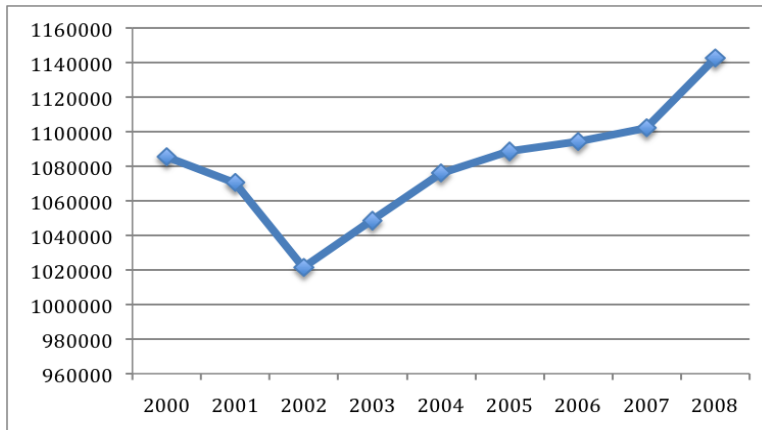
İstanbul'daki kütüphanelerdeki kitapların Türkiye'ye oranı %8.78 ila %8.22 arasında değişmektedir(tablo 12). Kütüphane sayılarında ise bu oran %3.23 ila %3.78 arasındadır.

Tablo 12: Türkiye ve İstanbul'daki kütüphanelerde yıllara göre kitap sayıları

	TÜRKİYE	İSTANBUL	ORANI
2000	12362903	1085516	8.78%
2001	12398913	1070645	8.63%
2002	12433310	1021460	8.22%
2003	12684084	1048495	8.27%
2004	12984801	1076135	8.29%
2005	12948460	1088572	8.41%
2006	12958376	1094305	8.44%
2007	13198814	1102259	8.35%
2008	13662483	1142606	8.36%

Kaynak: Kültür ve Turizm Bakanlığı ve TUIK Kültür İstatistikleri

Grafik 6: İstanbul'da bakanlığa bağlı kütüphanelerdeki kitap sayıları



Türkiye’de ve İstanbul’da bulunan kütüphanelerdeki kitap dışı materyel sayıları yıllara göre artış göstermektedir. İstanbul’daki kütüphanelerin Türkiye’ye oranı ise %52 ila %59 arasında değişmektedir (tablo 13). Bu oranı kütüphane sayıları, kitap sayıları, kullanıcı ve kayıtlı üye sayılarıyla karşılaştırdığımızda, İstanbul’daki kütüphanelerin özellikle kitapdışı materyeller bağlamında önemli bir paya sahip olduğu ortaya çıkmaktadır.

Tablo 13: İstanbul’daki kütüphanelerdeki kitapdışı materyel sayısı

	TÜRKİYE	İSTANBUL	ORANI
2002	101587	60295	59.35%
2003	114455	67765	59.21%
2004	142836	84287	59.01%
2005	178999	104647	58.46%
2006	213980	127834	59.74%
2007	260439	146127	56.11%
2008	285916	150966	52.80%

Kaynak: Kültür ve Turizm Bakanlığı ve TÜİK Kültür İstatistikleri

Kütüphanelerdeki ödünç verilen kitap ve kitap dışı materyel sayılarına bakıldığında, mevcut kitap sayısı ve kitap dışı materyel sayısının çok altında olduğu gözükmektedir. İstanbul’da ödünç verilen materyel sayısı Türkiye’nin %1.29 ve %1.96’sı arasında değişmektedir (tablo 14). Ödünç verilen materyellere bakıldığında kitap sayısı çoğunluktadır. Kitapdışı materyel sayısı ise ödünç verilen materyellerin 2003 yılında %1’ini oluştururken 2008 yılında %0.5’ini oluşturmaktadır. İstanbul’da bulunan kütüphanelerde ödünç verilen kitap sayısı toplam kitap sayısının 2000 yılında %6’sını oluştururken 2008 yılında bu oran %5’e gerilemiştir. Sonuç olarak, kütüphanelerdeki kitap sayısı artmakta ancak ödünç verilen kitap sayısı düşüş göstermektedir. Dolayısıyla, koleksiyon sayısını, kütüphane altyapısını geliştirmeye yönelik kamu politikalarının, kullanım oranını arttırmaya yönelik politikalar ile birleşmesi gerekmektedir.

Tablo 14: İstanbul’da ve Türkiye’deki kütüphanelerde ödünç verilen materyel sayısı

	Türkiye'deki kütüphanelerde ödünç verilen kitap sayısı	İstanbul'daki kütüp. Ödünç verilen kitap sayısı	Oranı	İstanbul'daki kütüphanelerdeki kitap sayısı
2000	3,792,585	66,822	1.76%	1,085,516
2001	4,044,842	79,233	1.96%	1,070,645
2002	4,031,188	61,884	1.54%	1,021,460
2003	4,335,827	62,808	1.45%	1,048,495
2004	4,261,805	66,332	1.56%	1,076,135
2005	4,385,907	60,601	1.38%	1,088,572
2006	4,493,029	58,109	1.29%	1,094,305
2007	4,401,617	66,833	1.52%	1,102,259
2008	4,578,792	63,235	1.38%	1,142,606

Kaynak: TÜİK – Kültür İstatistikleri

2.3.2) İBB Kütüphaneleri

İBB'ye bağlı kütüphanelerden yararlanan okuyucu sayısı, ödünç verilen kitap sayısı, ödünç kitap alan okuyucu sayısı ve kütüphanelere kayıtlı üye sayısı aşağıdaki tabloda verilmiştir (tablo 15).

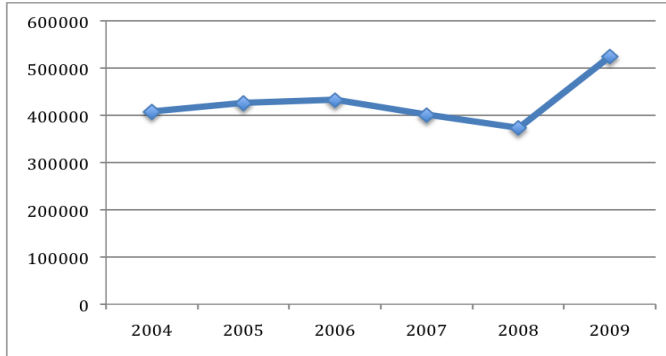
Tablo 15: İBB'ye bağlı kütüphanelerdeki okuyucu, ödünç verilen kitap, ödünç alınan kitap ve toplam üye sayıları

	Yararlanan Okuyucu Sayısı	Ödünç verilen kitap sayısı	Ödünç kitap alan okuyucu sayısı	Toplam üye sayısı
2004	407163	73466	54712	6642
2005	425449	72096	62249	6208
2006	431884	85023	69944	10483
2007	400190	95643	75546	12065
2008	373332	122457	107141	25185
2009	524316	196567	165530	44395

Kaynak: İBB Faaliyet Raporları

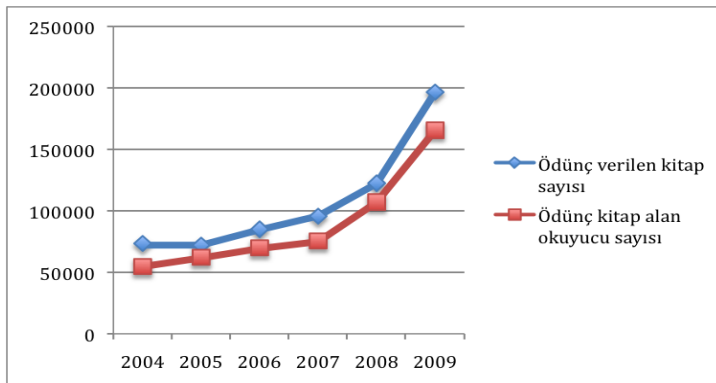
İBB kütüphanelerinden yararlanan okuyucu sayısı 2007 ve 2008 yılları dışında artış göstermektedir (grafik 7). Okuyucu sayısında düşüşün görüldüğü yıllardaki kütüphane sayıları ise artış göstermiştir, dolayısıyla bu düşüş kütüphane sayıları ile bağlantılı değildir.

Grafik 7: İBB Kütüphanelerindeki okuyucu sayıları



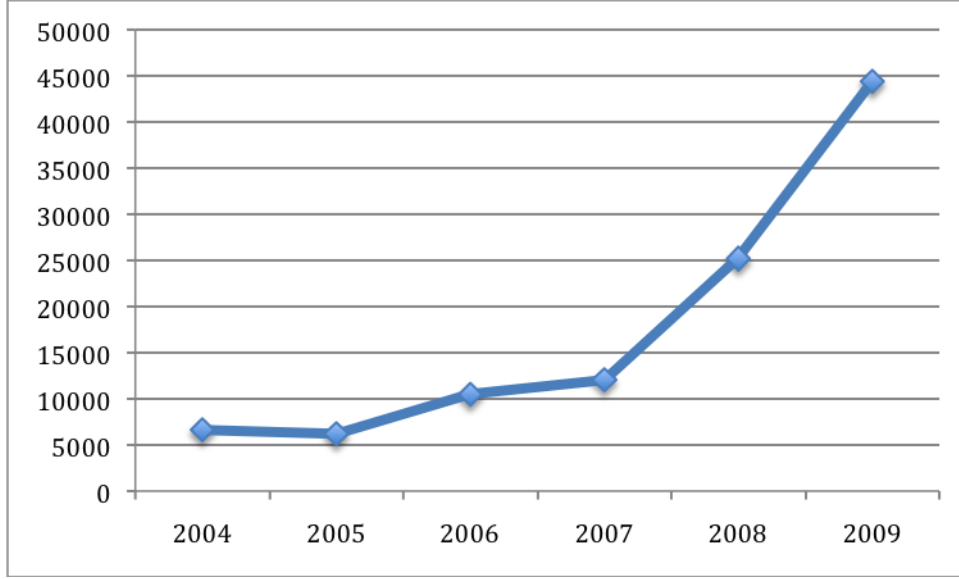
İBB kütüphanelerinde ödünç verilen kitap sayısı ve ödünç kitap alan okuyucu sayısı yıllara göre artış göstermektedir (grafik 8). 2007 ve 2008 yılında okuyucu sayısında görülen düşüş ödünç verilen kitap sayısına ve ödünç kitap alan okuyucu sayısına yansımamıştır.

Grafik 8: Yıllara göre ödünç verilen kitap sayısı ve ödünç kitap alan okuyucu sayısı



İBB kütüphanelerindeki toplam üye sayısı yıllara göre artış göstermektedir (grafik 9). 2009 yılında kayırlı üye sayısı 1.76 katına çıkmıştır.

Grafik 9: İBB kütüphanelerinin yıllara göre üye sayısı



2.4) Kütüphanelerdeki Personel Dağılımı

Kütüphanedeki çalışan sayısı kütüphanenin gelişimi, verimli kullanımı açısından önemlidir. Türkiye’de halk kütüphanelerindeki çalışan sayısı 2000 yılında 2878 kişi iken, 2008 yılında bu sayı 3014’e ulaşmıştır, oysa ki halk kütüphanelerinin sayısında 2000 yılından itibaren düşüş yaşanmaktadır. Dolayısıyla, kütüphane çalışan sayısı, kütüphane sayılarındaki düşüşe rağmen artış göstermiştir. İstanbul’da bulunan halk kütüphanelerinde çalışanların sayısı da 200 yılından itibaren artış göstermiştir. 2000 yılında 153 kütüphane çalışanı bulunurken, 2008 yılında bu sayı 211’e çıkmıştır. 2008 yılında sadece New York Ulusal Halk Kütüphanesinde çalışan sayısı 2.244’tür¹³. Sonuç olarak, İstanbul’daki halk kütüphanelerinde çalışan sayısı yeterli olmayıp, kütüphanenin kentli tarafından verimli kullanımını arttıran ve teşvik eden kadrolar da bulunmamaktadır.

İstanbul’daki halk kütüphanelerinde çalışanların dağılımına bakıldığında, genel idari hizmetlerde çalışan sayısı toplam çalışanların önemli bir bölümünü oluşturmaktadır (tablo 16). 2007 yılında İstanbul’da bulunan halk kütüphanelerinde kütüphanecilikle ilgili bölümlerden mezun personel sayısı toplamın %15’ini oluşturmaktadır. 2008 yılında bu sayı %17’ye yükselmiştir.

¹³ <http://www.allianceforarts.org/get-the-news/afta-journal/the-alliance-compiles-the-firs.php>

Tablo 16: İstanbul'daki halk kütüphanelerinde çalışan sayısı dağılımı

	GENEL İDARİ HİZMETLER	TEKNİK HİZMETLER	YARDIMCI HİZMETLER	BAKANLIK İÇİ GEÇİCİ PERSONEL	BAKANLIK DIŞI GEÇİCİ PERSONEL	TOPLAM	TÜRKİYE TOPLAM	TÜRKİYE ORANI
2000	109	--	--	--	--	153	2878	5.32%
2001	120	--	35		--	159	2829	5.62%
2002	128	1	39	26	17	211	3445	6.12%
2003	136	1	39	19	11	206	3134	6.57%
2004	134	1	35	13	13	196	2955	6.63%
2005	137	2	30	19	22	210	2924	7.18%
2006	139	1	28	23	13	204	3055	6.68%
2007	141	1	21	22	9	208	3045	6.83%
2008	153	2	10	22	9	211	3014	7.00%

İstanbul'daki halk kütüphanelerinde çalışan sayısının Türkiye'ye oranı %5.32 ile %7.18 arasında değişmektedir. Kütüphane sayılarının oranı ise %3-4 arasındadır. Bu bağlamda, İstanbul'daki halk kütüphanelerinin Türkiye'ye oranı kütüphane çalışanlarının oranından daha düşüktür.

3) EĞİTİM

Kütüphaneciliğin temel amacı; bilgi gereksinimlerini karşılamak isteyen kullanıcıların bu gereksinimlerini karşılamalarına yardımcı olabilecek potansiyel bilgi kaynaklarına erişmelerine olanak sağlamaktır¹⁴. Bilgisayar ve iletişim teknolojilerini de kapsayan “bilgi teknolojileri” her alanda olduğu gibi kütüphanecilikte de köklü değişimlere yol açmaktadır¹⁵. Türkiye'deki kütüphanecilik eğitimi son 60 yılda gelişim göstermiştir. Günümüzde Marmara Üniversitesi, İstanbul Üniversitesi, Ankara Üniversitesi ve Hacettepe Üniversitelerinde kütüphanecilik eğitimi verilmektedir (tablo 17). Son yıllarda yapılan değişiklikler sonucu arşivcilik ve “dokümantasyon-enformasyon” eğitimi de ilgili üniversitelerin kütüphanecilik bölümleri altında örgütlenmiştir¹⁶. Yakın geçmişte kütüphanecilik bölümlerinin adlarına kütüphanecilik mesleğini daha iyi yansıttığı düşüncesiyle “bilgi”, belge”, “bilgibilim” gibi yeni takılar eklenmesi

¹⁴ Yaşar Tonta, "Türkiye'de Kütüphanecilik Eğitiminin Yeniden Yapılanması", Türkiye'de Kütüphane ve Enformasyon Biliminin Kurumsal Gelişimi içinde (74-89). Ed. Aysel Yontar. İstanbul: TKD İstanbul Şubesi, 2000

¹⁵ Çakın, İrfan. (2000). Bilgi profesyonellerinin eğitiminde yeniden yapılanma: Hacettepe Üniversitesi örneği. Türk Kütüphaneciliği 14(1): 3-17

¹⁶ Yaşar Tonta, "Türkiye'de Kütüphanecilik Eğitiminin Yeniden Yapılanması", Türkiye'de Kütüphane ve Enformasyon Biliminin Kurumsal Gelişimi içinde (74-89). Ed. Aysel Yontar. İstanbul: TKD İstanbul Şubesi, 2000

yönünde bazı görüşler ortaya çıkmıştır¹⁷. Günümüzde kütüphanecilik eğitimi Bilgi ve Belge Yönetimi Bölümü başlığı altında yer almaktadır.

Tablo 17: İstanbul'da Kütüphanecilik Eğitimi veren kurumlar

Üniversite Adı	Bölüm Adı	Eğitim Türü	Kuruluş tarihi	Kontenjan Sayısı	Mevcut Öğrenci Sayısı
İstanbul Üniversitesi	Bilgi ve Belge Yönetimi Bölümü, Arşivcilik Bölümü	Lisans	1963	120	520
İstanbul Üniversitesi	Bilgi ve Belge Yönetimi Bölümü, Arşivcilik Bölümü	Yüksek Lisans	1983	10	20
İstanbul Üniversitesi	Bilgi ve Belge Yönetimi Bölümü, Arşivcilik Bölümü	Doktora	1984	5	5
Marmara Üniversitesi	Bilgi ve Belge Yönetimi Bölümü	Lisans	1987		
Marmara Üniversitesi	Bilgi ve Belge Yönetimi Bölümü	Yüksek Lisans	1994		
Marmara Üniversitesi	Bilgi ve Belge Yönetimi Bölümü	Doktora	1997		

Kaynak: İstanbul Kültür Ekonomisi Envanteri 2009-2010

4) MEKANSAL ANALİZ

İstanbul'daki kütüphaneler çoğunlukla kent merkezinde odaklanmıştır (harita 1). Ancak diğer kültür endüstrilerinde görüldüğü gibi bu yoğunlaşma İstanbul'un kültür üçgeni¹⁸ içinde yer almamaktadır (tablo 18). Üçgen dışında bulunan kütüphanelerin oranı %60.2 iken, üçgen içindekilerin oranı %39.8'dir. Bunun temel nedenlerinden biri envanter kapsamında elde edilen kütüphane istatistiklerinin büyük bir bölümünün

¹⁷ Yaşar Tonta, "Türkiye'de Kütüphanecilik Eğitiminin Yeniden Yapılanması", Türkiye'de Kütüphane ve Enformasyon Biliminin Kurumsal Gelişimi içinde (74-89). Ed. Aysel Yontar. İstanbul: TKD İstanbul Şubesi, 2000

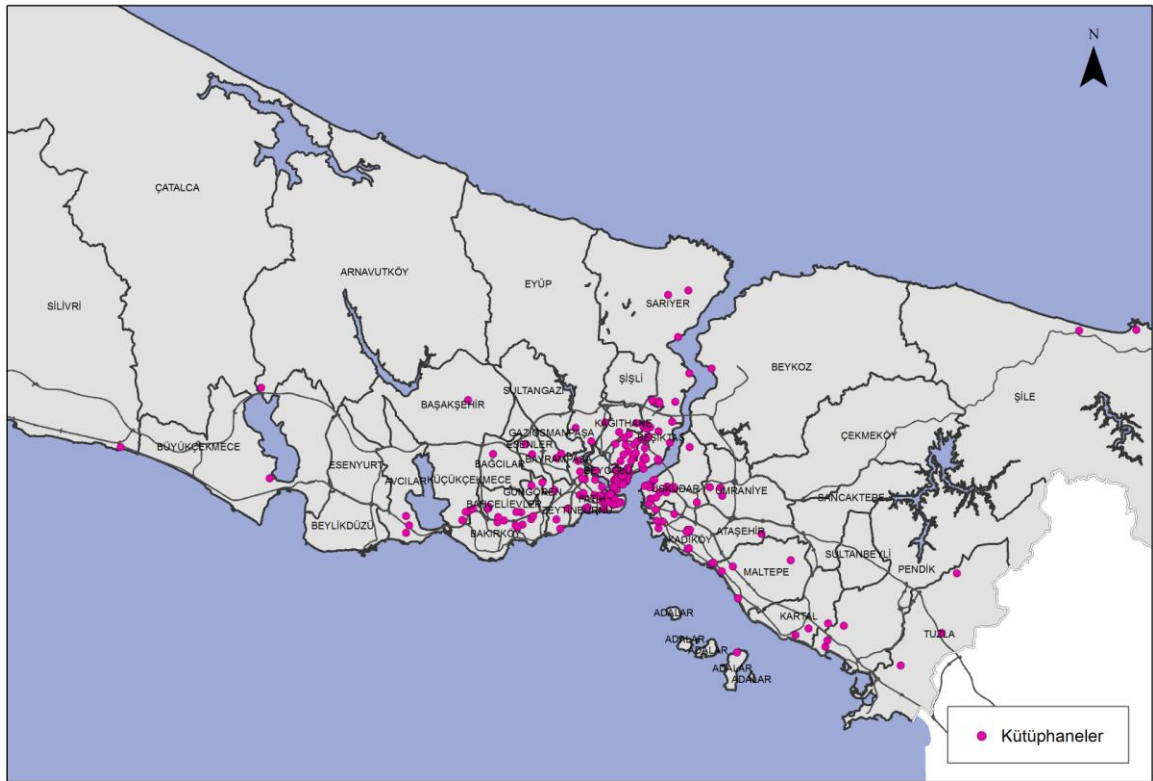
¹⁸ Enlil, Z.M., İ.Dinçer, Y.Evren, E.Seçkin (2006) İstanbul Stratejik Plan Çalışmaları kapsamında Gelişme Potansiyeli Olan Stratejik Sektörler Olarak Kültür Endüstrileri. İBB-İMP-Kültür Endüstrileri - Kültür ve Turizm Grubu Araştırma ve Sentez Raporları (çoğaltma)

ilçe kütüphanelerine ait olmasıdır. Özel kurumlara ait kütüphaneler, vakıf ve dernek kütüphaneleri, yabancı kurum kütüphaneleri, KTB'ye bağlı kütüphaneler kültür üçgeni içinde yoğunlaşmaktadır.

Tablo 18: İstanbul'daki Kütüphanelerin ilçelere göre dağılımı

	Beyoğlu	Beşiktaş	Şişli	BŞB TOPLAMI	Tarihi Yarımada	Kadıköy	ÜÇGEN İÇİ	%	ÜÇGEN DIŞI	%	GENEL TOPLAM
Kütüphaneler	28	24	25	77	39	19	135	39.8	204	60.2	339

Harita 1: İstanbul'daki kütüphanelerin mekansal dağılımı



Kaynak: İstanbul Kültür Ekonomisi Envanteri 2009-2010

5) MEVZUAT

5.1) KANUNLAR

- 1) Kültür ve Turizm Bakanlığı Teşkilat ve Görevleri Hakkında Kanun
Kanun Numarası : 4848 Kabul Tarihi : 16/4/2003
- 2) Basma Yazı ve Resimleri Derleme Kanunu
Kanun Numarası : 2527 Yayımlandığı R. Gazete : Tarih : 2/7/1934 Sayı : 2741
- 3) Vakıflar Kanunu
Kanun No. 5737 Kabul Tarihi: 20/2/2008

5.2) TÜZÜKLER

- 1) Kamu Kurum ve Kuruluşlarına Ait Eserlerden Faydalanma Usul ve Esasları Hakkında Tüzük
Bakanlar Kurulu Karar tarihi: 25/09/1986, No:86/11038
Dayandığı Kanun tarihi:05/12/1951, No:5846

5.3) BAKANLAR KURULU KARARLARI

- 1) Türkiye'de İlmî Araştırma, İnceleme Yapmak ve Film Çekmek İsteyen Yabancıları veya Yabancılar Adına Müracaat Edenler İle Yabancı Basın-Yayın Mensuplarının Tabi Olacakları Esaslar
Karar Sayısı : 88/12839 Kabul Tarihi : 4/4/198

5.4) YÖNETMELİKLER

- 1) Basma Yazı ve Resimleri Derleme Yönetmeliği
Resmi Gazete Tarihi: 21.09.1981 Resmi Gazete Sayısı: 17465
- 2) Halk Kütüphaneleri Görev ve Çalışma Yönetmeliği
Resmi Gazete Tarihi: 21.09.1981 Resmi Gazete Sayısı: 17465
- 3) Halk ve Çocuk Kütüphaneleri Yönetmeliği
Resmi Gazete Tarihi: 19.08.1982 Resmi Gazete Sayısı: 17789
- 4) Kültür ve Turizm Bakanlığı Yayın Yönetmeliği
Resmi Gazete Tarih ve Sayısı : 11 Aralık 2007 – 26727
- 5) Kültür ve Turizm Bakanlığı Yayın Seçme Yönetmeliği
- 6) Kültür ve Turizm Bakanlığı Yazma Eser Kütüphaneleri Çalışma, Yazma ve Eski Harfli Basma Eserlerden Yararlanma Yönetmeliği
Resmi Gazete Tarihi: 19.04.2003 Resmi Gazete Sayısı: 25074
- 7) Kütüphane Haftasını Kutlama Yönetmeliği
Resmi Gazete Tarihi: 06.03.1982 Resmi Gazete Sayısı: 17625
- 8) Kütüphaneler Arası Basma Kitapları Ödünç Verme Yönetmeliği
Resmi Gazete Tarihi: 21.09.1981 Resmi Gazete Sayısı: 17465
- 9) Kütüphanelerde Eğitici ve Kültürel Faaliyetler Yönetmeliği
Resmi Gazete Tarihi: 21.09.1981 Resmi Gazete Sayısı: 17465
- 10) Yazma Ve Arap Harfli Basma Eserler İle Şeri Künyelerinin Tesbiti, Yabancı Dil Ve Türkçe Eserlerin Katalog Fişlerinin Çıkarılması Ve Şeri Sicilleri Türkçeleştirme Ücret Yönetmeliği
Resmi Gazete Tarihi: 15.09.1990 Resmi Gazete Sayısı: 20636
- 11) Kamu Kurum Ve Kuruluşlarınca Ödenecek Telif Ve İşlenme Ücretleri Hakkında Yönetmelik
23/01/2007 tarih ve 26412 sayılı Resmi Gazete

5.5) YÖNERGELER

- 1) Teknik Çalışmalar Yönergesi
Yürürlük Tarihi: 24/03/1983 Sayısı: 2916
- 2) Türk Kültür, Sanat Ve Edebiyat Eserlerinin Türkçe Dışındaki Dillerde Yayımlanmasına Destek Projesi Yönergesi
- 3) Kütüphaneler ve Yayınlar Genel Müdürlüğü'ne Bağlı Kütüphanelerde İlmî Araştırma, İnceleme Yapmak ve Film Çekmek İsteyen Yabancılar veya Yabancılar adına Müracaat Edenler ile Yabancı Basın Yayın Mensuplarının Tabi Olacakları Esaslara İlişkin Yönerge
12 Şubat 2004 tarih, 601/45 sayılı Bakan Oluru ile yürürlüğe girmiştir.

6) İSTANBUL'DA KÜTÜPHANECİLİĞİN SORUNLARI VE GELİŞTİRİLMESİ İÇİN İPUÇLARI

Kütüphaneler günümüzde bilginin aktarımı ve yaygınlaştırılması için büyük önem taşımaktadır. Araştırmaların ve arşivlerin uluslararası bir boyut kazanmasında ve kentlinin bilgilendirilmesinde kütüphanelerin geliştirilmesi önemli araçlardan biridir. Günümüzde birçok merkezi ve yerel yönetimin iletişim ve sosyal projelerinden biri olan kütüphaneler aynı zamanda kentlerin de önemli imajları haline gelebilmektedir. Halkın katılımının ve bilgiden yararlanmasının sağlanması kütüphane yönetimine bağlı olduğu kadar kütüphane sayısına ve teknolojik donanımına da bağlıdır. Dolayısıyla, kütüphaneciliğin gelişimi eğitim süreci ve aktarım süreci olarak bir bütün olarak ele alınması gerekmektedir. Türkiye'deki kütüphaneler halkın bilgilendirilmesi, araştırmaların uluslararası boyutta aktarımının sağlanması açısından yeterli değildir. Teknolojik ve altyapısal yetersizliğinin yanında, sanal ortam üzerinden bilgi aktarımının yoğun bir biçimde sağlanabilir olması halkın kütüphanelere olan ilgisinin azalmasına da neden olmaktadır. Bu durum da kütüphanelerin kullanımının teşvik edilmesi açısından problem yaratabilmektedir.

İstanbul kültür endüstrilerinin yoğunlaştığı ülkenin önemli odaklarından biridir. Ancak bu durum kütüphane sayısında görülmemektedir. İstanbul'da Kültür ve Turizm Bakanlığına bağlı kütüphanelerin oranı %3.55'tir ve mevcut kütüphane sayısı diğer dünya metropollerine kıyaslandığında çok düşük seviyelerdedir. Kamu kurumlarına ait kütüphane sayısı (İBB ve KTB'ye bağlı kütüphaneler) 59 iken Londra'da bu sayı 395, Tokyo'da ise 369'dur. Her 100.000 kişi başına düşen kamu kütüphanesi sayısı İstanbul'da 0.46 iken, Londra'da bu oran 5, Tokyo'da ise 3'tür. Bu rakamlardan da anlaşıldığı üzere İstanbul gibi 12.915.158 nüfusun olduğu bir dünya metropolü için kamu kütüphanesi sayısı çok azdır. Kütüphane sayısının yetersizliğinin yanında, kütüphanelerden yararlanan kişi sayısı da çok düşük oranlardadır. İstanbul'da kamu kütüphanelerinde yıl içinde ödünç verilen kitap sayısı 185.692 iken Londra'da bu sayı 38.000.000, Tokyo'da ise 84.000.000'dur. Bu bağlamda, kütüphane sayısının artırılması önem taşımakta, ancak aynı zamanda kütüphanelerin daha fazla ve etkin kullanımına ilişkin yönetim modellerinin geliştirilmesi gerekmektedir. Kamu kütüphanelerinin teknik altyapı gelişimi, personel eğitimi ve koleksiyon gelişimi için ayrılan bütçe yeterli değildir. Yeni kütüphane yatırımları sayısının az olması ile beraber bakanlığın kütüphanelerin gelişimine ayrılan yatırımları bilinmemektedir. Ancak, 2009 yılında Kültür ve Turizm Bakanlığı Kütüphaneler ve Yayımlar Gen.Müdürlüğü ve taşra teşkilatı bütçesi 84.511.150 TL iken New York Halk Kütüphanesinin sadece işletim giderleri 264.852.700 dolardır.

Kütüphane sayısının artırılmasındaki gerekliliğin yanında, uzmanlaşmış kütüphanelerin oluşturulması ve arşivlerin digital ortamda irdelenmesi de önem taşımaktadır. Günümüzde uzmanlaşmış kütüphaneler çoğunlukla meslek örgütlerinin ve vakıfların bünyesinde kurulmuş bilgi ve belge merkezleridir. Uzmanlaşmış kütüphanelerin kurulması için bakanlık bütçesinde ayrı bir fon ayrılmalı ve kütüphanelerin kurulması için teşvik yöntemleri geliştirilmelidir. Kamu kütüphanelerinde çalışan personel sayısı da kütüphane sayısı gibi diğer metropoller ile karşılaştırıldığında düşüktür. 2008 yılında New York Halk Kütüphanesinde çalışan sayısı 2.244 kişi iken, aynı yıl İstanbul'da bütün Kültür ve Turizm Bakanlığına bağlı

kütüphanelerde çalışan sayısı 211'dir. Bu personellerin %17'si kütüphanecilik eğitimi görmüş uzman personelde oluşmaktadır. Ayrıca, personel dağılımında katılımı teşvik edici, etkinlik düzenleyisi, çağdaş kütüphaneciliğin gelişimini sağlayan personel dağılımı bulunmamaktadır. Dolayısıyla, kütüphanelerdeki uzman personel sayısının artırılması, bilgi ve belge yönetimi ile ilgili bölümlerin kontenjan sayılarının artırılması gerekmektedir. Bununla beraber Türkiye kütüphaneciliğine UNESCO, ISO, IFLA gibi standartların getirilmesi ve bunların uygulanması gerekmektedir. Kütüphanelerde uzman personeli için kütüphanecilikte gelişmiş olan ülkelerde staj olanağı sağlanmalı, bilgi ve deneyimlerinden yararlanmaları için katılımlar teşvik edilmeli ve fonlar sağlanmalıdır. Mevcut ve yürürlüğe girmekte olan kanunların ruhuna, amir hükümlerine, ulusal kültür ve meslek anlayışı ve ilkelerine, çağdaş yönetim kurallarına uygun Merkezi İdare (Genel Müdürlük) ve Yerel Yönetim ilişkilerini düzenleyen bir "Görev ve Hizmet Kılavuzu" hazırlanmalı ve yürürlüğe konularak, ilan edilmelidir¹⁹. Kütüphanelerin geliştirilmesinde, STK'lar ve üniversiteler ile işbirliği içine girilmeli, talebin artırılması ve koleksiyonların geliştirilmesi için ortak çalışmalar düzenlenmelidir.

Kütüphanelerin daha yaygın kullanımını geliştirmek için, çeşitli yöntem ve modeller geliştirilmelidir. Örneğin, kitap tanıtımı, dünyaca ünlü yazarların hakkında söyleşiler, gezici kütüphanelerin çoğaltılması ve bu kütüphanelerde önemli koleksiyon eserlerinin tanıtımının yapılması gibi etkinlikler düzenlenmelidir. Ayrıca, kütüphanelerin yurtiçi yayın alımı ödeneklerine paralel olarak, yurt dışında yayınlanan eserlerin satın alımı için de bütçeye konulan ödeneklerin artırılması gereklidir. Amerika ve Almanya gibi dünyanın birçok ülkesinde, dünyada yapılan tüm yayınların kütüphanelerin bünyesinde bulundurulmasına yönelik uygulamalar gerçekleştirilmektedir. Bu uygulamalar, sadece bilginin yaygınlaştırılmasını değil aynı zamanda eserlerin kullanımının ücretlendirilerek kaynak yaratımını sağlamaktadır.

Kütüphaneciliğin geliştirilmesi, kaynak, bilgi, deneyim aktarımının sağlanması ve denetlenebilmesi için ulusal kütüphane ve bilgi kuruluna²⁰ ihtiyaç vardır. Bu kurulun Kültür ve Turizm Bakanlığının bünyesinde en az 5 profesyonel kütüphaneciden oluşan yaklaşık 20-25 kişiden oluşabilmektedir. Kurulun görev ve sorumlulukları aşağıdaki şekilde tanımlanmalıdır²¹

- Ulusal bilgi politikaları ve kütüphane hizmetleri konusunda doğrudan rapor sunmak,
- Bilgi Edinme Özgürlüğü uygulamalarını izlemek, ulusal ve uluslararası bilgi ve kütüphane hizmetleri politikalarının tespiti,
- Ulusumuzun kütüphane ve bilgi ihtiyaçları için çalışmalar, araştırmalar ve analizler yapmak,
- Yayınların yeterli düzeyde basılması ve duyurulmasını sağlamak,
- Milli Kütüphane ve bilgi ile ilgili ihtiyaçların karşılanması, gerek merkezi idare ve gerekse iller ve diğer yerel faaliyetlerin koordinasyonu için planlar geliştirmek,

¹⁹ Hasan Duman (2004), "Halk Kütüphanelerinde Yeniden Yapılanma", Türk Kütüphaneciliği 18,4, s:418-445

²⁰ Hasan Duman (2004), "Halk Kütüphanelerinde Yeniden Yapılanma", Türk Kütüphaneciliği 18,4, s:418-445

²¹ Hasan Duman (2004), "Halk Kütüphanelerinde Yeniden Yapılanma", Türk Kütüphaneciliği 18,4, s:418-445